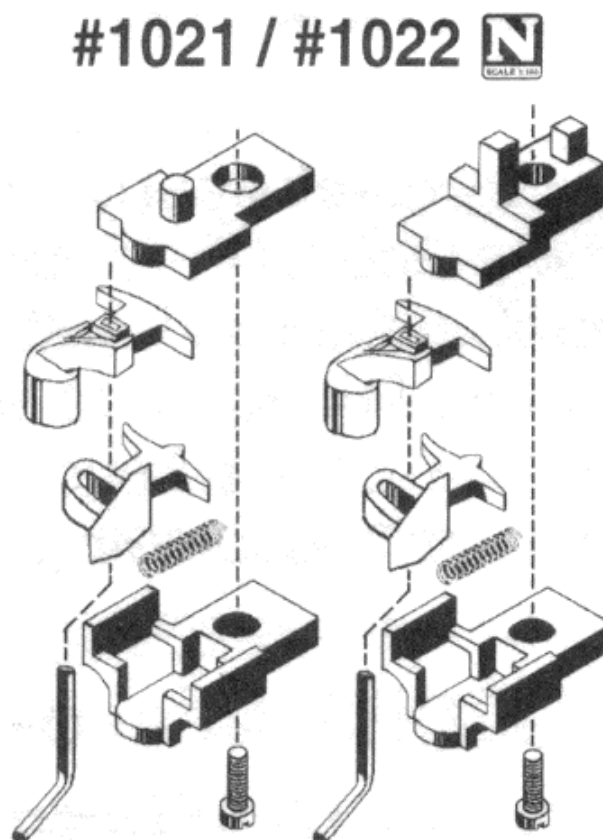
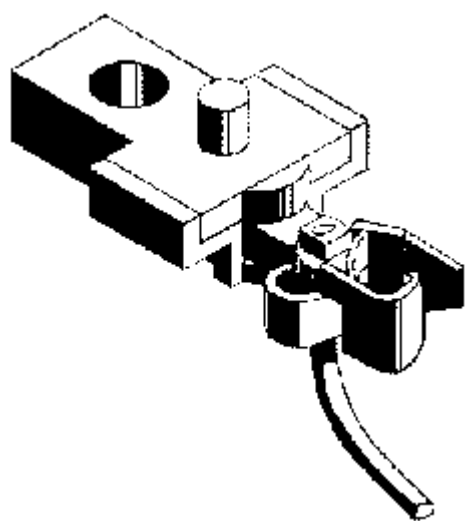


Micro-Trains #1021/#1022 Lav, kort kobling

Lav, kort kobling for lokomotiver og vogne med begrænset plads, 2 par til (1021) Life-Like E8A banerømmer eller Bachmann 4-8-4 banerømmer.



#1021 til lokomotiver med begrænset plads til befæstigelse. Bachmann 4-8-4 med tender.
#1022 til Con-Cor (Kato) 1500 HK og tilsvarende udførte lokomotiver.

(se Bachmanns instruktioner for delnumre på koblingdele)

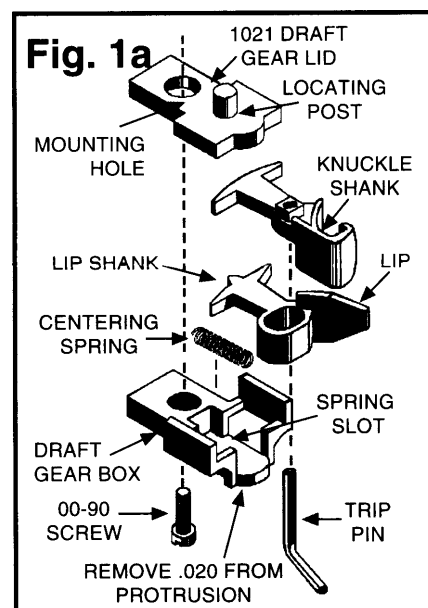
FORBEREDELSE:

Læs hele vejledningen igennem mindst en gang før du begynder. Studer figur 1 for at gøre dig bekendt med navnet på hver af delene.

1. Mens koblingsdelene stadig sidder på støberammen, poleres alle funktionsoverflader på koblingsholderen, låget og koblingshalvdelen ved hjælp af den runde ende af et lille bor og Micro-Trains 'Greas-em' 988 00 141 (figur 2). Vær særligt opmærksom på indersiden af koblingsboksen og koblingslåget.

2. Delene undtagen koblingsboksen fjernes fra støberammen ved hjælp af en skarp hobbykniv så der ikke er grater tilbage.

3. For at sikre størst mulig koblesikkerhed af Magne-Matic koblingerne, kan man vælge at modificere koblingskloen. Den let afrundede overflade på koblingskloens krog kan ved det store træk fra et særligt langt tog, afstedkomme at koblingerne glider op eller ned forbi hinanden. Dette pro-



blem kan løses ved fra hver side af koblingskloen at skære ned mod midten (figur 15) og således ændre koblingsfladens vinkel og derved skabe bedre kontakt mellem koblingerne. Fasthold koblingsskaftet med en tang eller klemme og skær forsigtigt i den rigtige vinkel på ca. 4° mod koblingskloens midte.

SAMLING:

4. Fjern grater på den lange ende af koblingsarmen (figur 3) og ret enden op så den passer i hullet i kloens underside (figur 13). Skub forsigtigt koblingsarmen ind i hullet indtil koblingsarmens ende kommer til syne foroven.

5. Saml de to halvdele af koblingsskaftet, koblingsarmen i kloskaftet føres igennem det aflange hul i læbeskaftet. De to halvdele skal da ligge over hinanden (figur 4).

6. Hold koblingsboksen mellem tommel og pegefinger. Anvend Micro-Trains 988 00 061 koblingsspincet til at fastholde og lægge de samlede koblingsskafter ind i koblingsholderen med koblingsarmen vendende nedad (så den vil vende mod sporet efter samlingen) og T-skaftet passer ind i koblingsboksens brede åbning (figur 5).

7. Brug en skarp spids kniv (skalpel) til at tage en fjeder op ved at indsætte knivsbladet mellem fjederens vindinger ved dens ene ende. Læg fjederen ind i åbningen, først mod koblingen, mellem koblingsskaftet og den smalle åbning i koblingsboksen (figur 5).

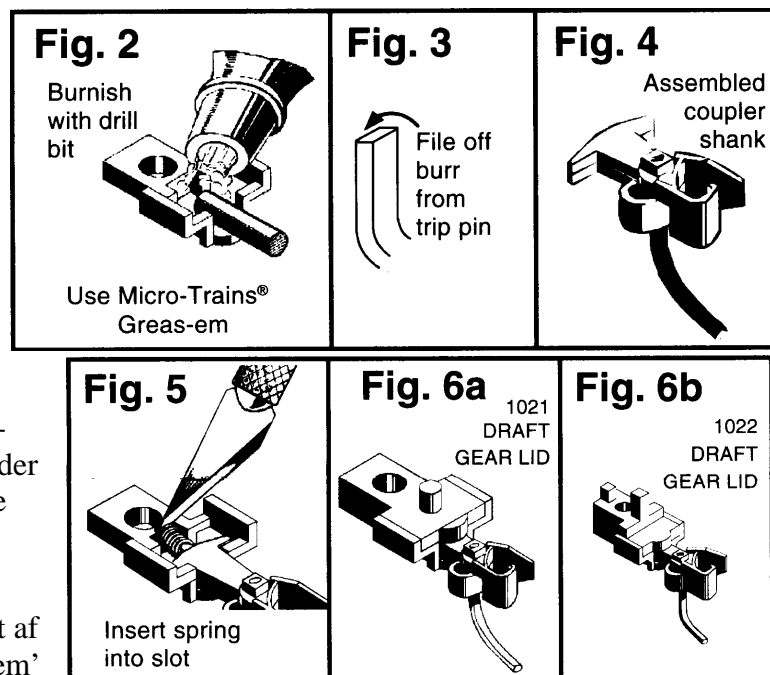
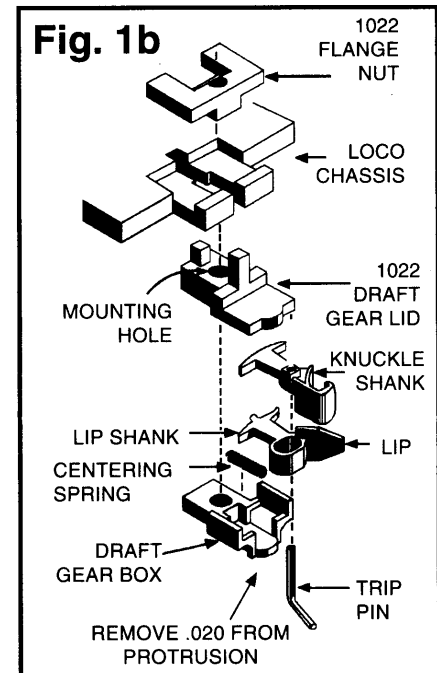
8. Nu lægges låget forsigtigt over koblingsholderen, mens man passer på ikke at flytte fjederen (figur 6a eller 6b).

9. Ved hjælp af Micro-Trains 988 00 061 koblingsspincet holdes delene sammen og et 1,2 mm bor stikkes gennem befæstigelseshullet og bruges til at rette koblingsboks og koblingslåg indbyrdes op. Prøv om koblingen fungerer rigtigt. Koblingen skal kunne bevæges let fra side til side og altid vende tilbage til midtstillingen. Hvis koblingen går for stramt, fjernes koblingsholderens låg, og det kontrolleres at koblingsfjederen ikke har flyttet sig under samlingen. Til sporkurveradier på 222 mm og mindre vil det være nødvendigt at fjerne 0,5 mm fra det afrundede fremspring på koblingsboksen (figur 1a) for at sikre at koblingen kan svinges tilstrækkeligt i begge retninger.

10. Efter at funktionen er kontrolleret, kan man forsigtigt berøre hvert hjørne af koblingsboks og låg med en loddekolbe som lige netop er varm nok til at smelte plasten. Dette vil svejse låget til koblingsboksen.

11. Skær koblingsboksen af støberammen. Glat eventuelle ujævnheder som sammensvejsningen kan have forårsaget med en fin fil eller en skarp hobbykniv.

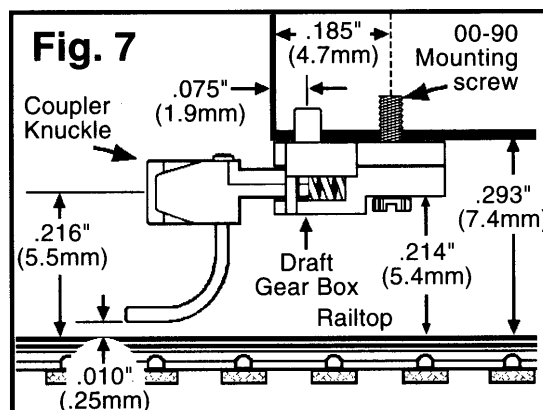
12. Efter samlingen tilføjes et pust af Micro-Trains 988 00 141 'Greas-em'



ind i koblingsholderen, og koblingen bevæges frem og tilbage for at smøre og polere overfladerne.

#1021 MONTERING

Vær sikker på at den samlede kobling placeres nøjagtigt i undervognens midtlinie og i den korrekte højde. Den korrekte NMRA højde til koblingens midtlinie er 5,5 mm over skinneoverflade. Området på undervognen hvor koblingen monteres, skal være 7,4 mm over skinneoverflade (figur 7). For nemmere og sikrere opmåling af fastgørelsesfladens højde kontrolleres ved hjælp af Micro-Trains 988 00 033 Justerbar mikrometerhøjdelære. Hvis fastgørelsesfladens højde er for lille, fjernes materiale fra fladen. Hvis fastgørelsesfladens højde er for stor, lægges mellemlæg mellem fladen og koblingsholderen. Når fastgørelsesfladens højde er korrekt, kan man fortsætte med montering af koblingen.



A. Bor et hul med 1,0 mm diameter til fastgørelse af koblingen i vognens eller lokomotivets midtlinje nøjagtigt 4,7 mm fra vognens eller lokomotivets ende.

B. Skær forsigtigt gevind i hullet med 00-90 gevindtap (M1,2 kan anvendes). Micro-Trains leverer 988 00 121 Gevindtap- og borsæt. Bor et 1,2 mm styrehul i midtlinjen af vognens eller lokomotivets undervogn nøjagtigt 1,9 mm fra vognens eller lokomotivets ende. OPTION: Styrehullet kan udelades, i stedet må styretappen på koblingslåget skæres af (figur 1a). Monter koblingen med en 00-90 skrue.

CON-COR (KATO) 1500 HK OG TILSVARENDE UDFØRTE LOKOMOTIVER

#1022 MONTERING

Følg den generelle vejledning 001 02 021 for samling og monter koblingen som beskrevet i denne vejledning. Fjern lokomotivets overdel ved forsigtigt at trække den af lokomotivets metalundervogn.

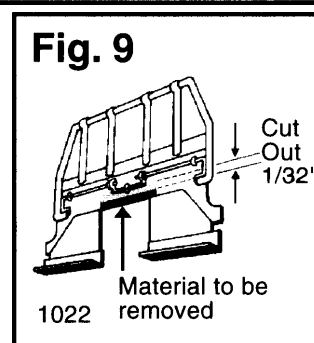
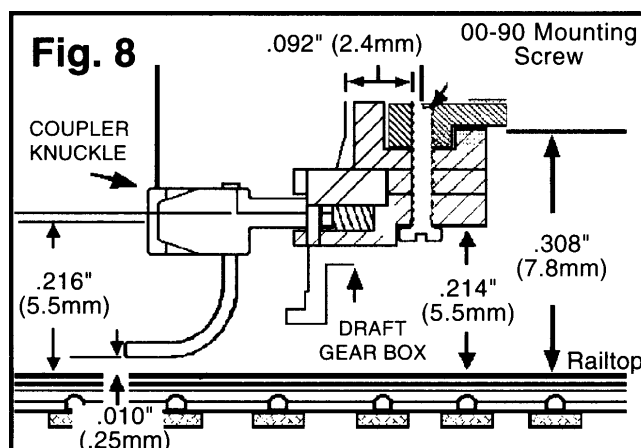
A. Undervognens skruer løsnes for at muliggøre fjernelse af den oprindelige kobling og erstat denne med #1022 konverteringsflangemøtrik og den samlede kobling (se figur 1b og 8 for den korrekte placering af delene på undervognen).

B. Indsæt 00-90 skruer. Inden disse spændes, skal undervognens skruer spændes let, mens det kontrolleres at bogierne sidder korrekt.

C. Spænd 00-90 skruerne og undervognens skruer. Vær forsigtig for ikke at ødelægge gevindene ved overspænding.

D. Efter samlingen tilføjes et pust af Micro-Trains 988 00 141 'Greas-em' ind i koblingsholderen, og koblingen bevæges frem og tilbage for at smøre og polere overfladerne.

E. Skær eller fil forsigtigt 0,8 mm fra begge ender af lokomotivets overdel i oversiden af koblingsåbningerne. Dette vil give den nødvendige plads til koblingerne (figur 9).



F. Genmonter lokomotivets overdel.

Bachmann 4-8-4 med tender- og kofangerbefæstigelse #1021 montering

Følg den generelle vejledning 001 02 021 for samling og monter koblingen med disse ændringer. BE-MÆRK: #1021 koblingen samles OMVENDT med koblingslåget nederst og koblingsboksen øverst. For at gøre dette, må koblingen indsættes i koblingsboksen med koblingsarmen opad i stedet for nedad (trin 5 i 001 02 021 vejledningen). Skær styretappen af koblingslåget.

TIL KOFANGER:

1. Brug en skarp hobbykniv eller guldsmedesav til forsigtigt at fjerne den oprindelige fastmonterede kobling. Forbered kofangeren til Magne-Matic koblingen ved at skære det viste område bort (figur 10) for at give plads til monteringskruen og (figur 11) for koblingsboksen.

2. Bor et 1,0 mm hul og skær 00-90 gevind (M1,2 kan anvendes) nøjagtigt 2,1 mm foran undervognens læbe (figur 10 og 11).

3. Monter koblingen fra kofangerens yderside sådan at ansatsen på koblingsboksen hviler mod kofangerens bortskårne område (figur 11). Tryk koblingen ind indtil befæstigelseshullet passer ud for det nyligt borede og gevindskårne hul.

TIL TENDER:

Til tendere med #9723 koblingsboks og #9722 kobling (se Bachmanns vejledning for delenes numre) bruges Magne-Matic 001 30 012. Se 001 30 012 monteringsvejledning.

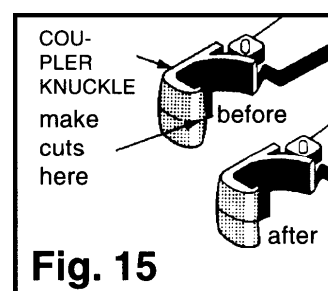
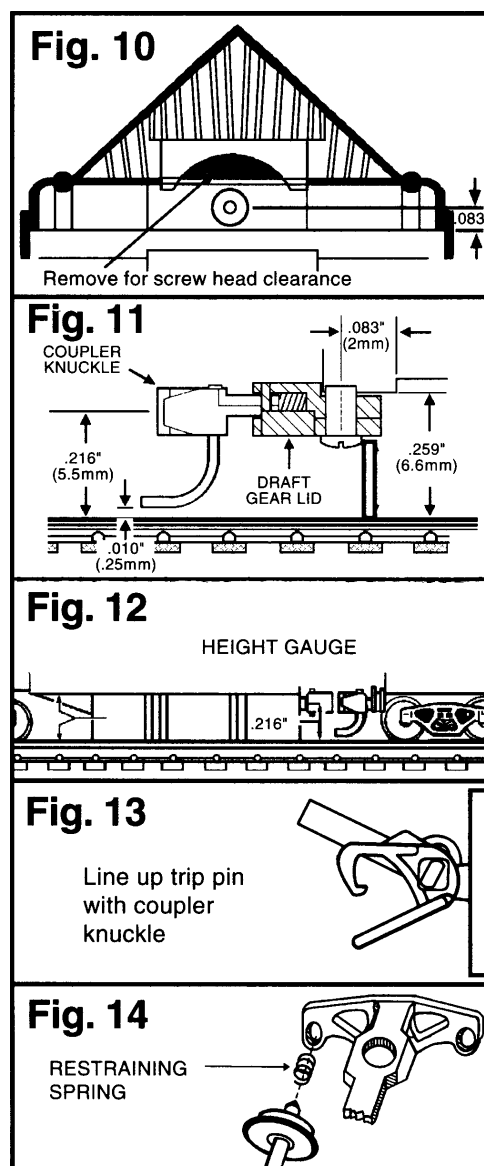
AFPRØVNING:

A) Prøv om koblingen centrerer rigtig. Koblingen skal kunne føres frit fra side til side, ind og ud, og altid vende tilbage til midtstillingen. Hvis den ikke gør det, må man adskille og kontrollere om koblingsfjederen sidder rigtigt i midten eller er beskadiget. Ret fejlen og tilføj et pust af Micro-Trains 988 00 141 'Greas-em' og bevæg koblingen frem og tilbage for at smøre og polere overfladerne. BRUG IKKE OLIE.

B) Anbring vognen på sporet og kontroller koblingshøjden ved hjælp af Micro-Trains 988 00 031 Koblingshøjdelære (figur 7).

C) Hvis koblingen er for høj eller lav, justeres højden ved at indlægge mellemlæg eller fjerne materiale enten fra koblingsfastgørelsesfladen eller fra bogiens eller undervognens bolsterstykke.

D) Kontroller koblingsarmens højde med Micro-Trains 988 00 034 Koblingsarm-højdelære. Læg læren tværs over skinnerne og skub vognen så armen når hen til den (figur 7). Koblingsarmen bør kun netop gå fri af læren, men ikke være så lav at den støder imod i sporskifter. Hvis koblingsarmen er for kort eller lang, justeres højden ved at trække den op eller skubbe den ned i koblingsskaftet.



E) Hvis koblingerne drejer den forkerte vej over afkobleren og lukker koblingen i stedet for at åbne den, justeres koblingsarmens vinkel. Koblingsarmen skal sidde på linje med koblingskloen (figur 13).

F) Fjern koblingsarmen ved forsigtigt at trække lige ned og samtidig holde fast i koblingskloen.

G) Vrid toppen af koblingsarmen så den drejes en lille smule udad, og monter den igen. Bøj eller vrid ikke koblingsarmen mens den sidder i koblingen.

BEMÆRK: Hvis lette vogne og vogne med stålaksler trækkes ind over en afkoblingsmagnet, udskiftes magnetiske hjulsæt med ikke-magnetiske, eller eksisterende hjulsæt modificeres på følgende måde: Det bageste hjulsæt (nærmest vognens midte) fjernes fra en af bogierne på hver vogn og der monteres en Micro-Trains #1953 fjeder der ikke er indeholdt i denne pakning. For at gøre det vendes en akselende opad, og en smule spyt påføres for at holde fjederen på plads, og fjederen anbringes på akselenden. Genmonter hjulsættet i bogien (figur 12). Fjederen skaber tilstrækkelig friktion til at vognen ikke trækkes ind over afkoblingsmagneten. Er det ikke tilstrækkeligt, kan anbringes endnu en fjeder på den anden bogie. Udskift vægtplader af stål med hvidtmetalvægte (fra typemetal eller fiskevægte).

AFKOBLING:

Micro-Trains skala N koblinger er konstrueret til at fungere med de følgende Magne-Matic afkoblere:

988 00 171 Afkobler til placering under svellerne

988 00 172 Permanentmagnet afkobler, uden spor

988 00 173 Permanentmagnet afkobler, monteret på et stykke Atlas spor